

Stanislava Sedláčková
Signal Projekt s.r.o.
Videňská 55/546
639 00 Brno

Číslo jednací 3202416496

Datum 22.7.2024

Vyřizuje Jaroslav Bartošek

telefon +420 725 069 003

e-mail Jaroslav.Bartosek@cdt.cz

Věc:

Vyjádření k existenci sítí elektronických komunikací - Informace o poloze

Název stavby: **Oprava zabezpečovacího zařízení v žst. Doudleby n.O.**

Ze vzájemné polohy průběhu sítí elektronických komunikací v majetku **Správy železnic s.o. ve správě ČD - Telematiky a.s.** a území přímo ovlivněného stavebními pracemi vyplývá, že při stavebních pracích **dojde ke styku s prostředky sítí elektronických komunikací** nebo stavební práce budou probíhat v jejich ochranném pásmu dle §102 zák. č. 127/2005 Sb., o elektronických komunikacích.

Vyjádření k prostředkům sítí elektronických komunikací v majetku ČD - Telematiky a.s. nebo v majetku jiných vlastníků, kteří pověřili správou svých sítí elektronických komunikací ČD - Telematiku a.s., vám bude vyhotoveno samostatně.

Vyjádření je platné pouze pro získání **informací o výskytu sítí elektronických komunikací** v zájmovém území určeném a vyznačeném žadatelem včetně stanoveného důvodu vyjádření.

Žadatel **není oprávněn** užít toto vyjádření k podání žádosti o vydání jakéhokoliv správního rozhodnutí či jiného rozhodnutí mající obdobný charakter podle zákona 183/2006 Stavební zákon. Pro již zmíněné účely je žadatel povinen požádat ČD - Telematiku a.s. o udělení souhlasu se stavebními činnostmi prováděnými v blízkosti sítí elektronických komunikací dle § 102 odst. 3 dle zákona č. 127/2005 Sb. o elektronických komunikacích, s přesným zaznačením umístění stavby.

Žadatel je povinen k žádosti přiložit koordinační situaci stavby se zakreslenou polohou sítě elektronických komunikací společnosti ČD - Telematika a.s. a Technickou zprávou (s popisem rozsahu a způsobu provedení činností a zajištěním ochrany dotčených sítí).

Pro přesný průběh dotčených sítí elektronických komunikací pro zanesení do projektové dokumentace lze využít vytyčení. Vytyčení sítí elektronických komunikací bude provedeno na základě písemné objednávky zaslané písemně na korespondenční adresu uvedenou v zápatí tohoto vyjádření nebo elektronicky na podpora@cdt.cz. Na objednávce musí být uvedeno jednací číslo vyjádření a datum vydání vyjádření. V případě, že žadatelem je právnická osoba, musí být na objednávce uvedeno navíc IČO, DIČ a bankovní spojení objednatele. Termín, způsob a formu vytyčení je nutné řešit individuálně s pracovníkem provádějícím vytyčení po telefonické dohodě. Kontakty naleznete zde: www.cdt.cz/cs/o-nas/informace-pro-stavebniky/. Žadatel nese veškeré náklady na provedení vytyčení, a to včetně případných prací geodetické kanceláře, pokud to situace vyžaduje.

Vyjádření pozbývá platnosti dne 22.7.2026

Specifické podmínky Správy železnic a.s. jsou uvedeny v příloze.

www.cdt.cz

Počet příloh: 2

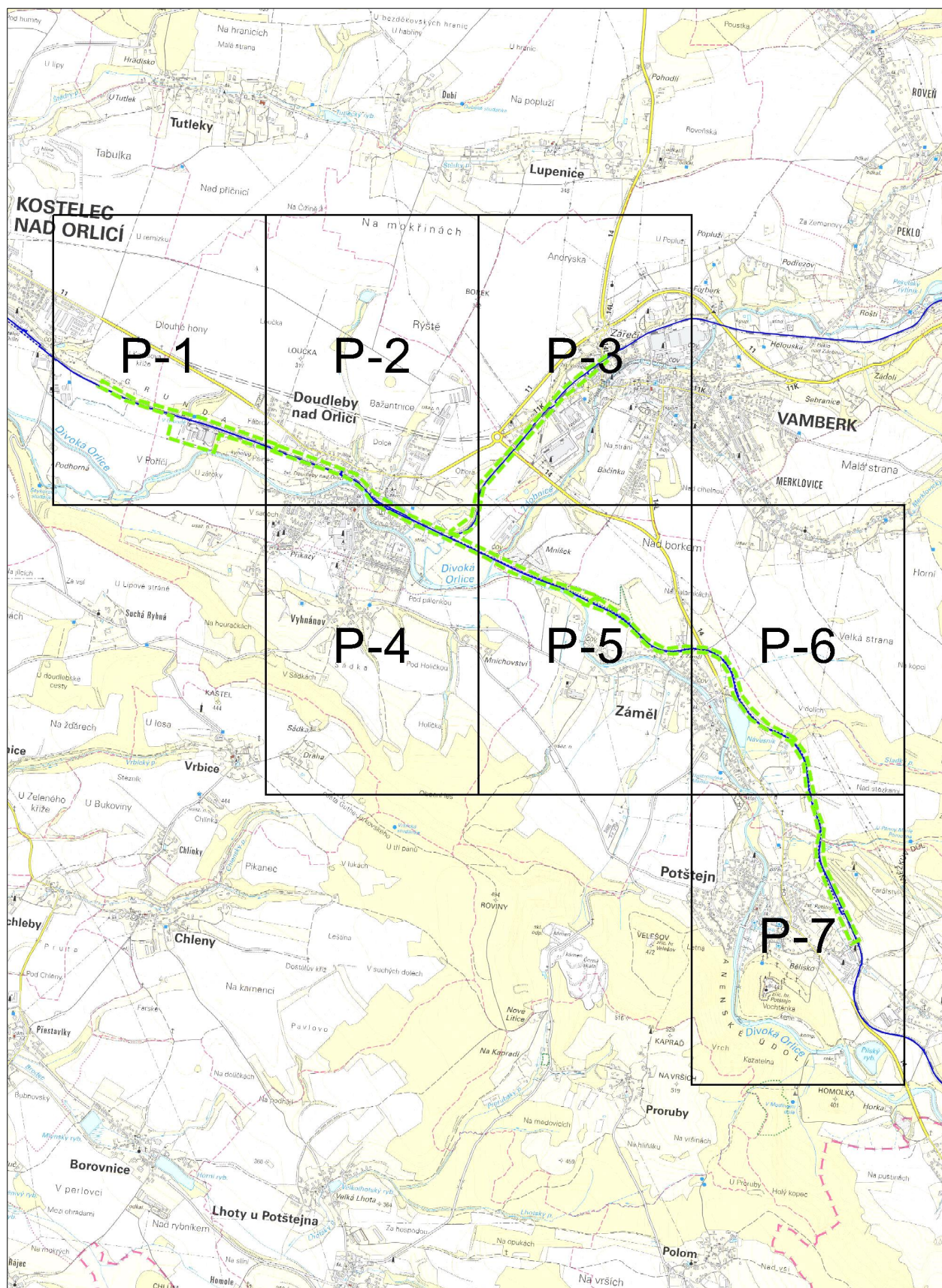
ČD - Telematika a.s.
Pernerova 2819/2a
130 00 Praha 3

Žádost je možné podávat elektronicky na vyjadreni.cdt.cz nebo e-mailem na helpdesk@cdt.cz.

www.cdt.cz

ČD - Telematika a.s. | akciová společnost | Korespondenční adresa: Pod Táborem 369/8a | 190 00 Praha 9 | tel.: +420 972 225 555

Sídlo společnosti: Pernerova 2819/2a | 130 00 Praha 3 | IČ: 61459445 | DIČ: CZ61459445 | Vedená u Městského soudu v Praze, spisová značka B 8938

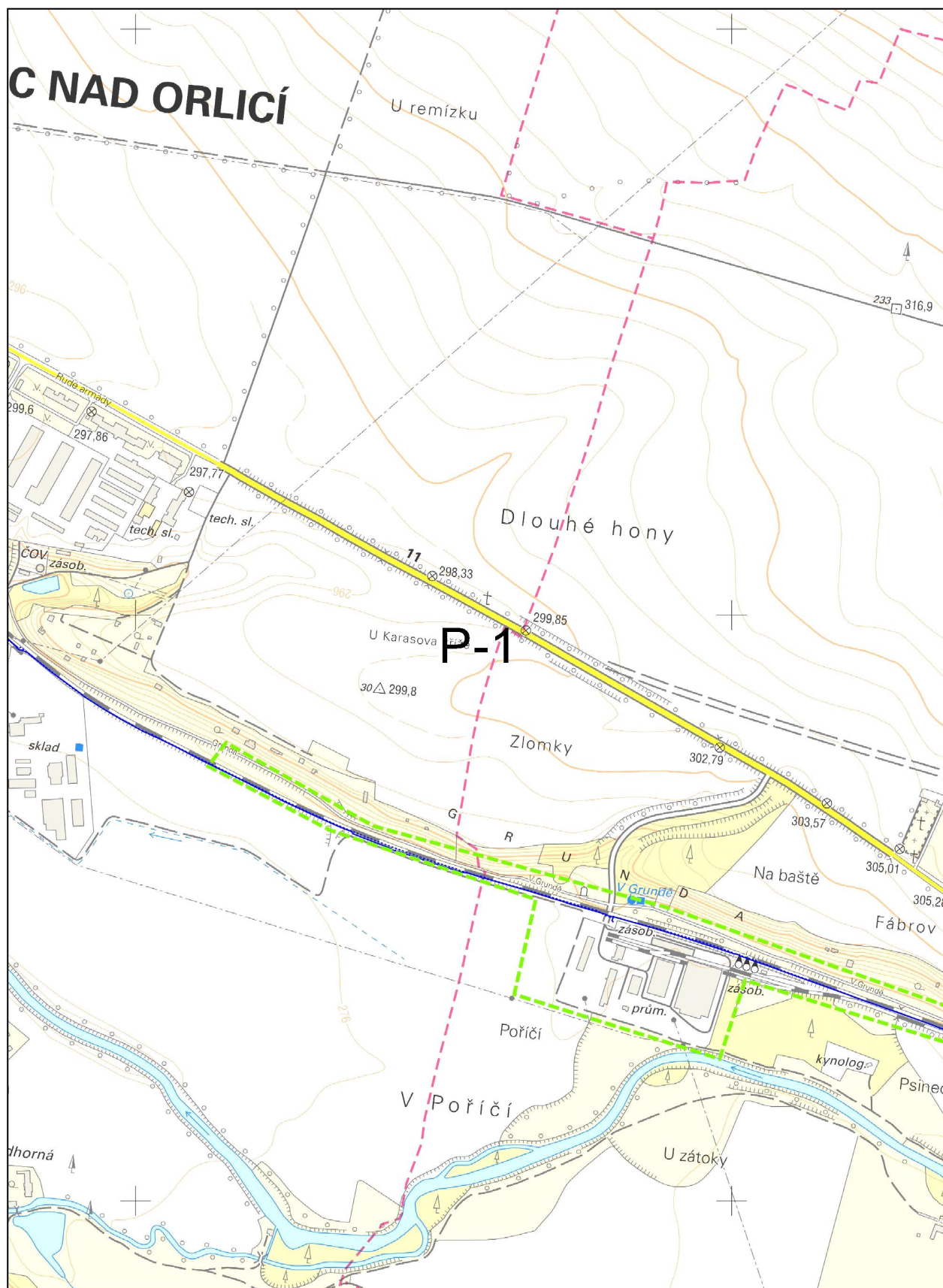




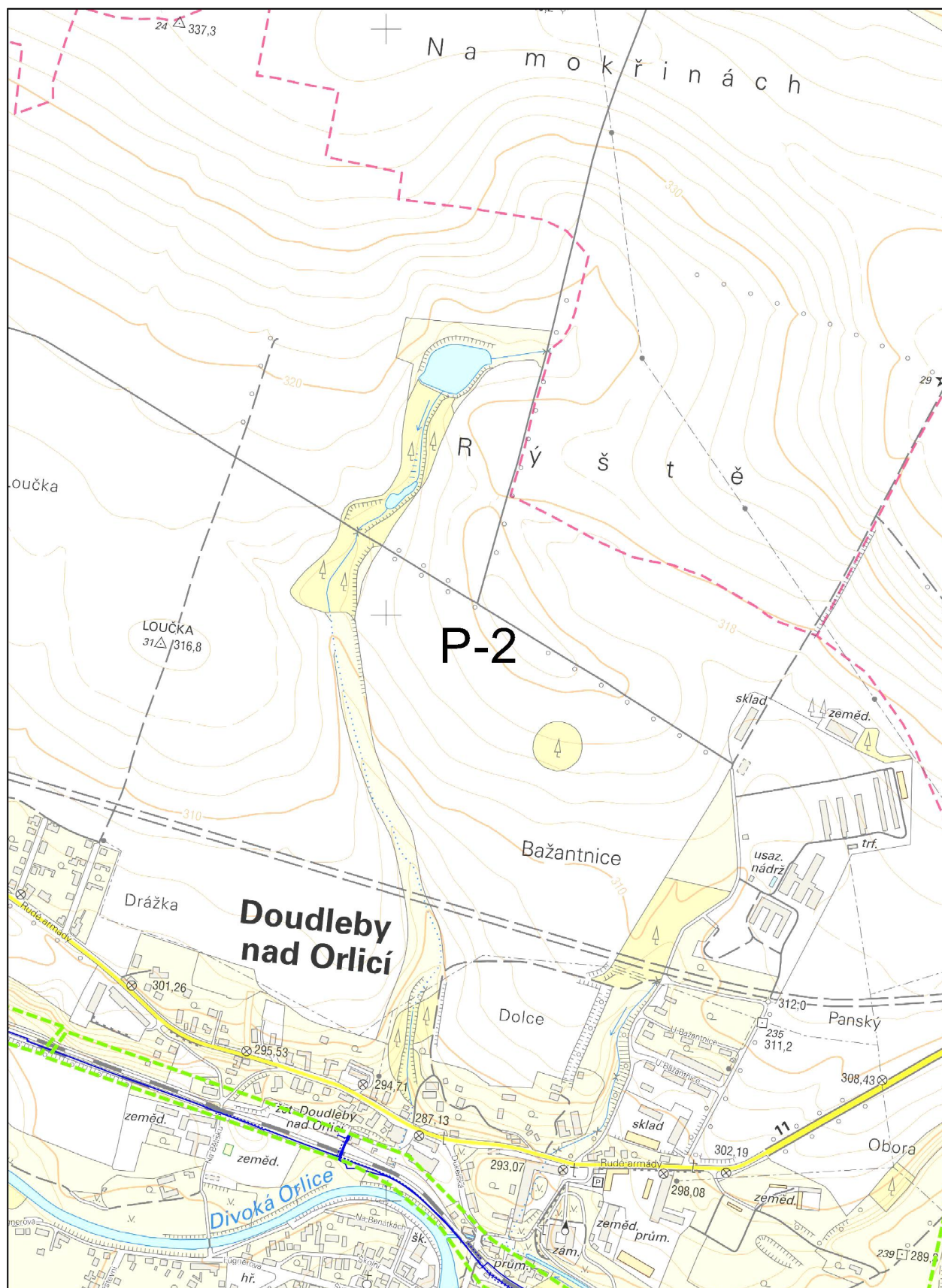
Příloha k vyjádření číslo jednací: 3202416496

Situace: 1/7

Podkladová data (c) ČUZK



www.cdt.cz





Příloha k vyjádření číslo jednací: 3202416496

Situace: 3/7

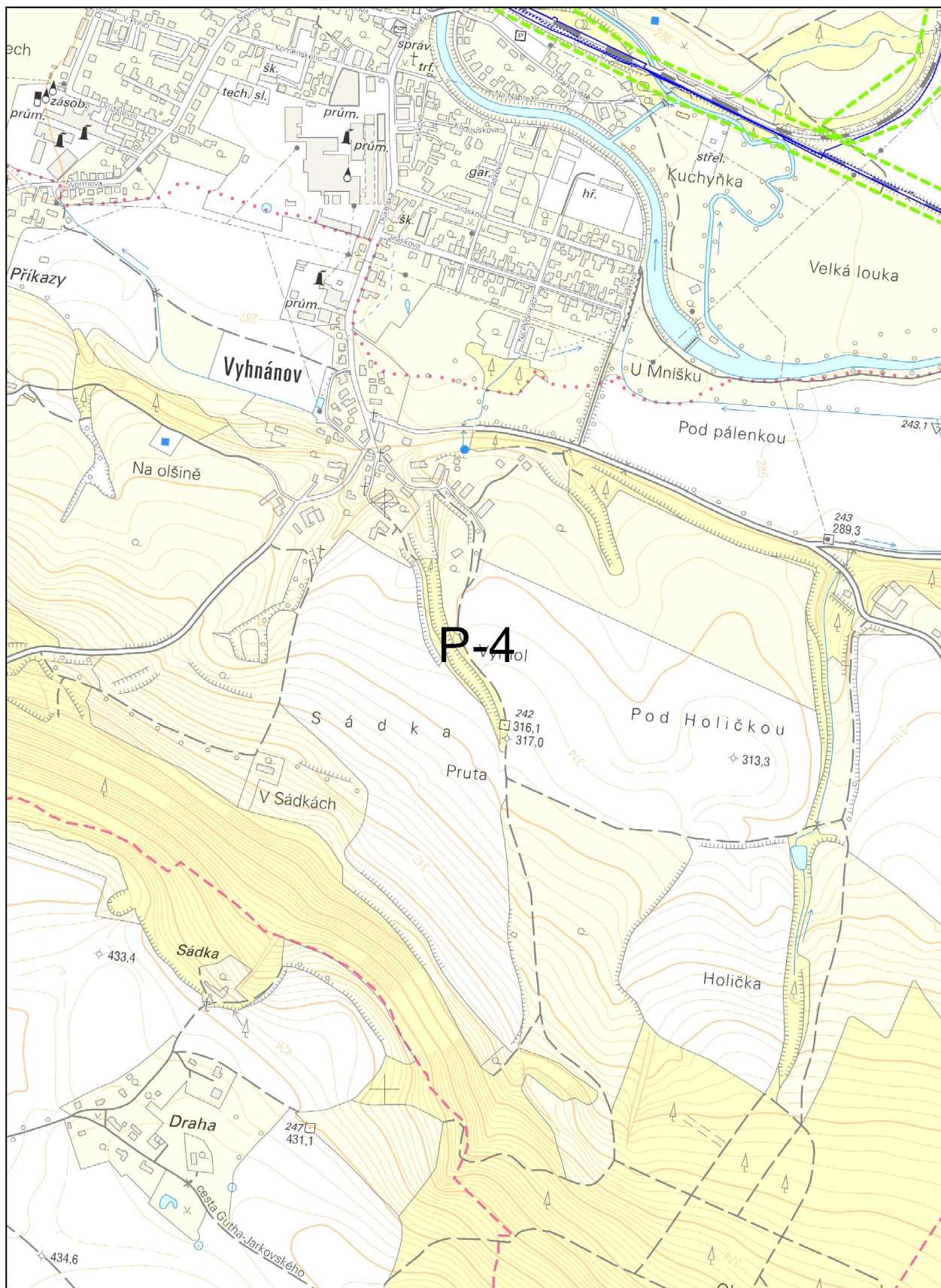
Podkladová data (c) ČUZK

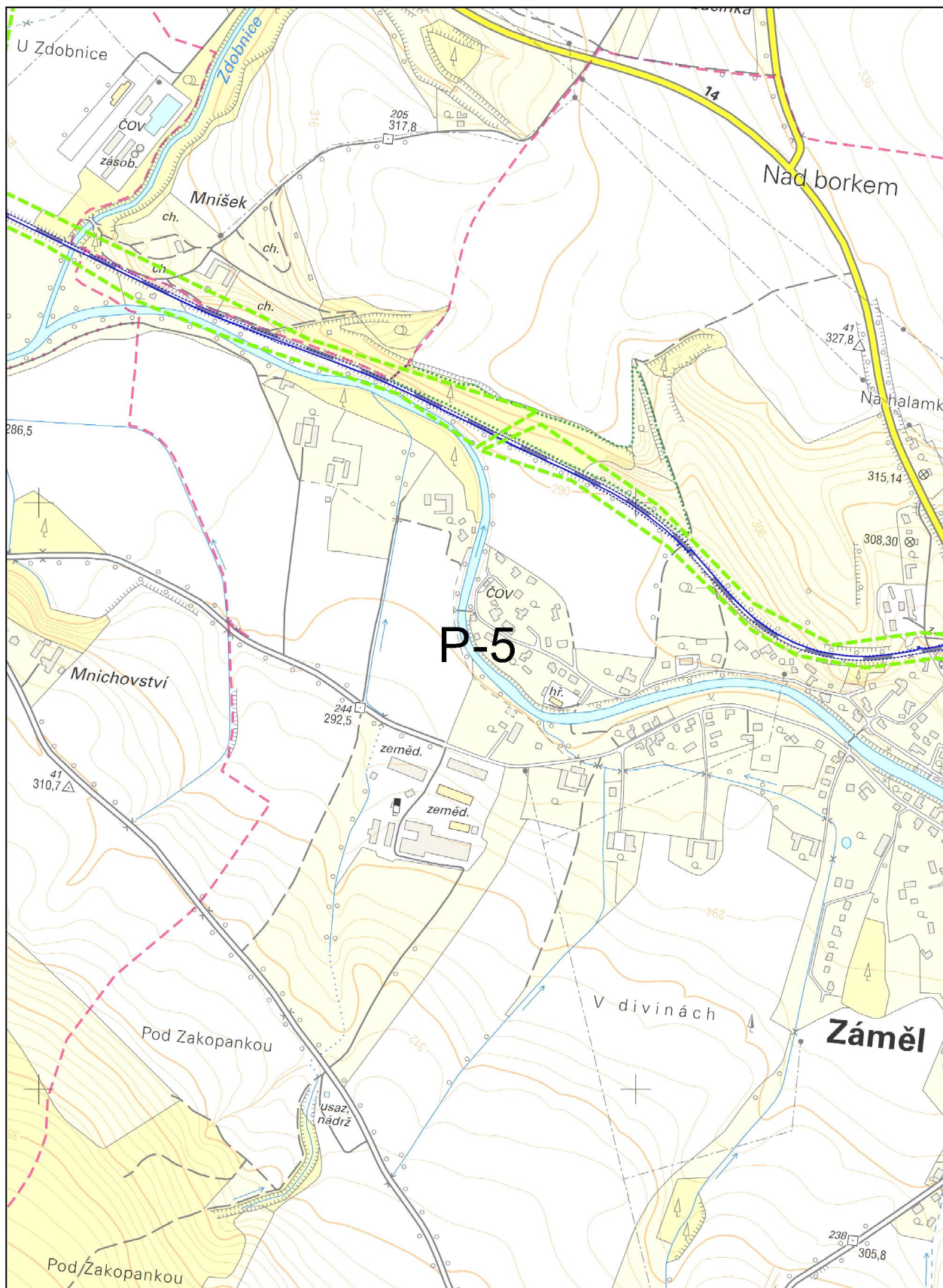


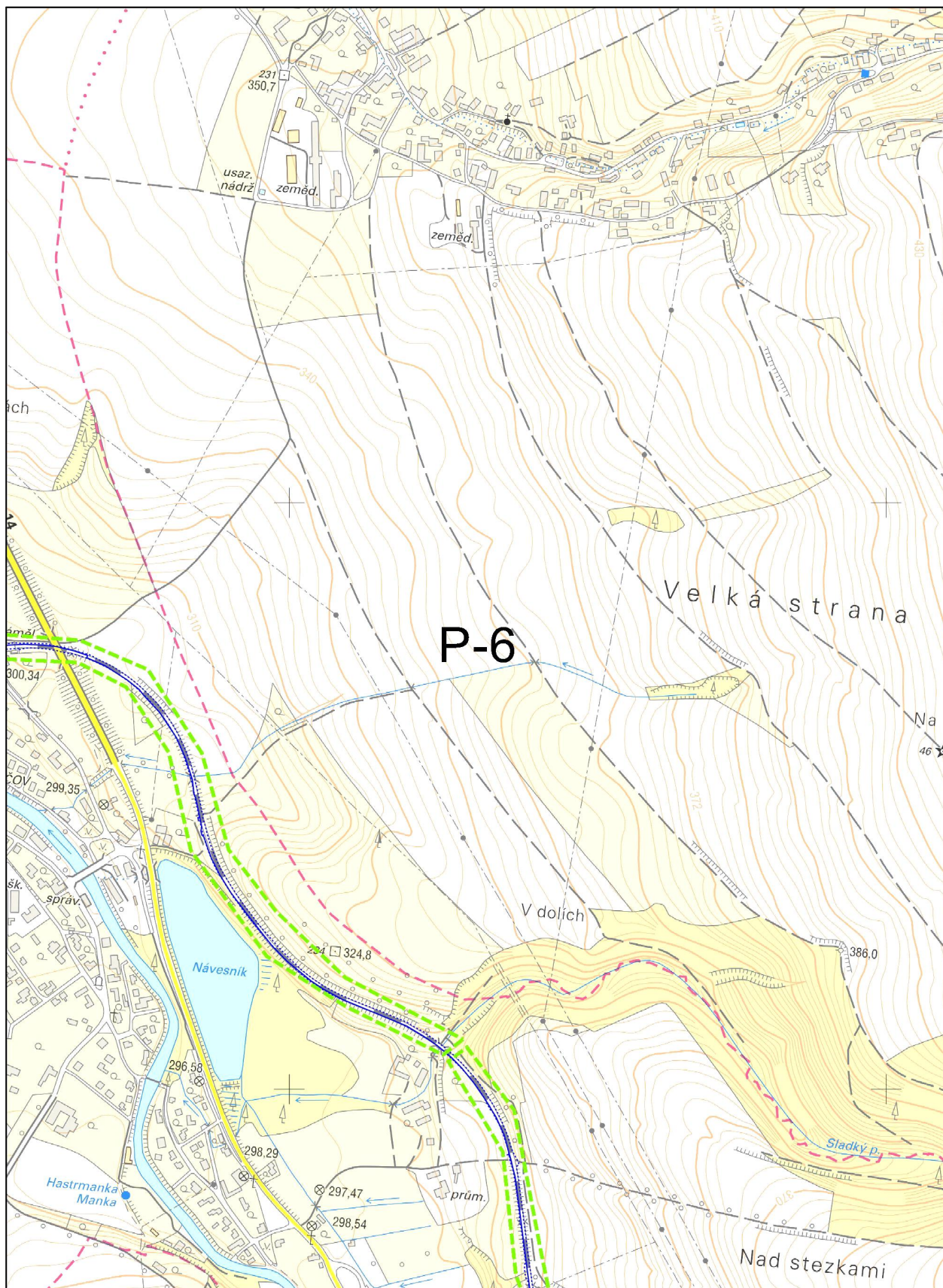
www.cdt.cz

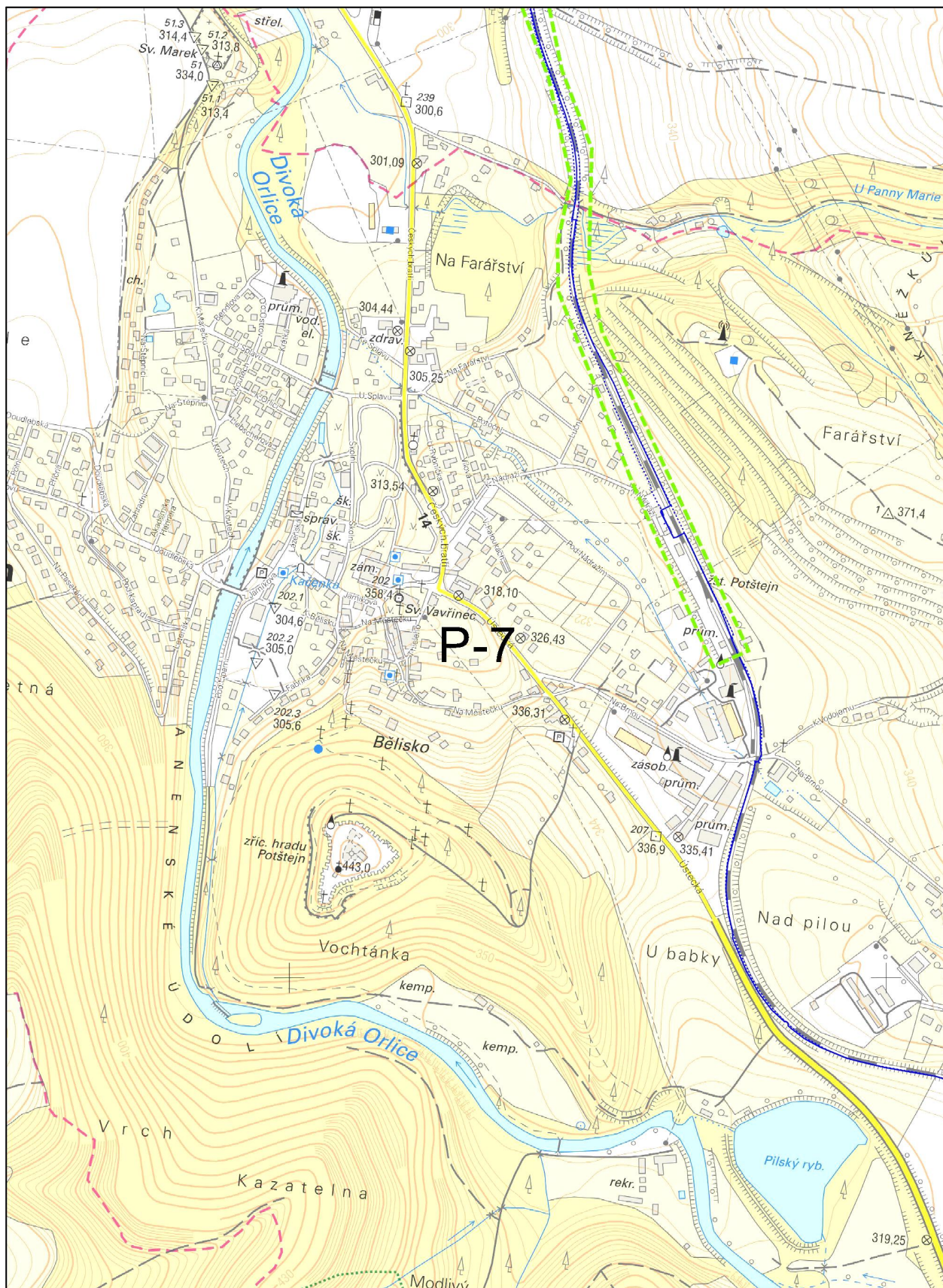
ČD - Telematika a.s. | akciová společnost | Korespondenční adresa: Pod Táborem 369/8a | 190 00 Praha 9 | tel.: +420 972 225 555

Sídlo společnosti: Pernerova 2819/2a | 130 00 Praha 3 | IČ: 61459445 | DIČ: CZ61459445 | Vedená u Městského soudu v Praze, spisová značka B 8938









1. PLATNOST VŠEOBECNÝCH PODMÍNEK

- 1.1. Vydané Všeobecné podmínky ochrany sítě elektronických komunikací (dále jen Všeobecné podmínky) platí pro síť elektronických komunikací Správy železnic, státní organizace. Správou sítě je pověřena vnitřní organizační jednotka „Správa železniční telematiky“. Na základě smluvního vztahu zajišťuje provoz, dohled, servis a údržbu této sítě servisní organizace ČD - Telematika a.s.
- 1.2. Tyto Všeobecné podmínky tvoří nedílnou součást Vyjádření správce a servisní organizace.

2. PŘEDMĚT VŠEOBECNÝCH PODMÍNEK

Tyto Všeobecné podmínky obsahují:

- 2.1. povinnosti stavebníka a/nebo žadatele jemu stanovené obecně závaznými právními předpisy České republiky, na jejichž dodržování správce sítě trvá.
- 2.2. povinnosti určené stavebníkovi a/nebo žadateli z titulu správce k síti elektronických komunikací, která může být stavbou dotčena.

3. POJMY UŽITÉ VE VŠEOBECNÝCH PODMÍNKÁCH

- 3.1. **Síť elektronických komunikací** (dále jen SEK) je vymezena § 2, odst. 2b) Zákona o elektronických komunikacích. Síť elektronických komunikací (včetně stožárů, nadzemního i podzemního komunikačního vedení a jejich opěrných a vytyčovacíh bodů) je ve smyslu § 132 Trestního zákoníku č. 40/2009 Sb. považována za obecně prospěšné zařízení.
- 3.2. **Podzemním komunikačním vedením** se rozumí kabelové vedení, včetně kabelových souborů a zařízení uložených pod povrchem země a kabelových rozvaděčů umístěných nad úrovní terénu.
- 3.3. **Kabelovými soubory a zařízeními** jsou zejména spojky, kabelové doplňky, zařízení k ochraně kabelu před korozí, před přepětím a ochranné žlaby a ochranné trubky kabelů.
- 3.4. **Vytyčovacími body podzemního komunikačního vedení** jsou kabelové označníky nebo patníky určující polohu kabelových souborů a zařízení, křížovanky kabelů s komunikacemi, dráhou, vodními toky, polohové změny trasy kabelu v obcích nebo ve volném terénu.
- 3.5. **Ochranné pásmo podzemního komunikačního vedení** činí 0,5 m po stranách krajního vedení (dle § 102 Zákona o elektronických komunikacích č. 127/2005 Sb.).
- 3.6. **Ochranné pásmo dráhy** je prostor po obou stranách dráhy, jehož hranice jsou vymezeny svislou plochou vedenou u dráhy celostátní a u dráhy regionální 60 m od osy krajní koleje, nejméně však ve vzdálenosti 30 m od hranic obvodu dráhy (dle § 8 Zákona o drahách č. 266/1994 Sb.).
- 3.7. **Správce SEK** – je „Správa železniční telematiky“ (dále jen **SŽT**) jako vnitřní organizační jednotka Správy železnic, státní organizace, V Celnici 1028/10, 110 00 Praha 1.
- 3.8. **Servisní organizace SEK** – je na základě smluvního vztahu společnost ČD - Telematika a.s., Pernerova 2819/2a, 130 00 Praha 3.
- 3.9. **Stavebníkem** se dle těchto Všeobecných podmínek rozumí osoba, která pro sebe žádá vydání povolení záměru nebo odstranění stavby, zařízení nebo terénní úpravy, a dále osoba, která provádí nebo odstraňuje stavbu, zařízení nebo terénní úpravu, pokud nejde o stavebního podnikatele jednajícího v rámci své podnikatelské činnosti.
- 3.10. **Žadatel** je osoba takto označená v žádosti o Vyjádření.
- 3.11. **Zákon o elektronických komunikacích** je zákon č. 127/2005 Sb., o elektronických komunikacích a o změně některých souvisejících zákonů, v účinném znění.
- 3.12. **Stavební zákon** je zákon č. 283/2021 Sb., v účinném znění.
- 3.13. **Zákon o drahách** je zákon č. 266/1994 Sb., o drahách, v účinném znění.
- 3.14. **Stavbou** se rozumí stavební dílo, které vzniká stavební nebo montážní činností ze stavebních výrobků, materiálů nebo konstrukcí za účelem užívání na určitém místě.
- 3.15. **Překládka** je stavba spočívající ve změně trasy nebo přemístění vedení SEK ve správě SŽT.
- 3.16. Veškeré ostatní pojmy použité těmito Všeobecnými podmínkami je nutné vykládat dle obecně závazných právních předpisů, zejména pak dle Stavebního zákona, Zákona o elektronických komunikacích a Zákona o drahách.

4. OBECNÉ POVINNOSTI STAVEBNÍKA A/NEBO ŽADATELE

- 4.1. Při přípravě a provádění prací musí být respektovány podmínky vyplývající ze Zákona o elektronických komunikacích č. 127/2005 Sb., Zákona o drahách č. 266/1994 Sb. a Stavebního zákona č. 283/2021 Sb., včetně platných prováděcích vyhlášek.
- 4.2. V ochranném pásmu podzemního komunikačního vedení je zakázáno bez souhlasu jeho vlastníka provádět zemní práce nebo terénní úpravy, zřizovat stavby či umísťovat konstrukce nebo jiná podobná zařízení a vysazovat trvalé porosty. Činnosti v ochranném pásmu podzemního komunikačního vedení, které by znemožňovaly nebo podstatně znesnadňovaly přístup k tomuto vedení, nebo které by mohly ohrozit bezpečnost a spolehlivost jeho provozu, je možné vykonávat jen po předchozím souhlasu vlastníka vedení.
- 4.3. Zpracování projektu a realizace stavby na SEK ve správě SŽT může být realizováno pouze pracovníky s předepsaným odborným oprávněním k práci na železničním telekomunikačním zařízení, dle Zákona o drahách č. 266/1994 Sb. a příslušných výnosů Správy železnic, státní organizace (zejména Předpisem ZAM 1). Toto (časově omezené) oprávnění lze získat složením příslušné odborné zkoušky na Generálním ředitelství Správy železnic, státní organizace.
- 4.4. Neprodleně ohlásit každé poškození SEK servisní organizaci ČD - Telematika a.s. (telefonicky HELP DESK: +420 972 110 000).

5. POVINNOSTI STAVEBNÍKA PŘI PŘÍPRAVĚ STAVBY

5.1. Projektová dokumentace musí být zpracovaná dle platné legislativy. V polohopisných výkresech dokumentace je nutno uvádět železniční kilometry (jestliže se jedná o ochranné pásmo dráhy). V dokumentaci je nutno uvést i polohu a činnosti na SEK ve správě SŽT.

6. POVINNOSTI STAVEBNÍKA PŘI PROVÁDĚNÍ STAVBY

Stavebník (nebo jím pověřená osoba) pracující v blízkosti SEK nebo manipulující se SEK ve správě SŽT je povinen učinit veškerá potřebná opatření tak, aby nedošlo k poškození nebo zhoršení kvality SEK stavebními pracemi, zejména tím, že zajistí:

- 6.1. - písemné vyrozumění servisní organizaci o zahájení prací, a to nejméně 15 dnů předem,
- 6.2. - aby před zahájením zemních prací bylo pracovníky servisní organizace (*kontakty naleznete na www.cdt.cz, sekce **O nás – Informace pro stavebníky***) provedeno vytýčení polohy SEK přímo ve staveništi (trase),
- 6.3. - prokazatelné seznámení pracovníků, kteří budou provádět práce, s polohou SEK,
- 6.4. - upozornění organizace provádějící zemní práce na možnou odchylku uložené SEK od polohy vyznačené ve výkresové dokumentaci,
- 6.5. - ověření výškového umístění SEK ručně kopanými sondami vzhledem k tomu, že správce neodpovídá za změny provedené bez jeho vědomí nad podzemním komunikačním vedením SEK,
- 6.6. - upozornění pracovníků, aby dbali při pracích v těchto místech největší opatrnosti a nepoužívali zde nevhodné nářadí, a také ve vzdálenosti nejméně 1,5 m po každé straně vyznačené trasy vedení SEK používali pouze ruční kopání,
- 6.7. - řádné zabezpečení odkryté podzemní SEK proti poškození, zcizení a řádné zajištění výkopů případně včetně osvětlení,
- 6.8. - odpovídající ochranu SEK dle platných norem, pokud bude trasa SEK pojížděna vozidly nebo stavební mechanizací (např. dočasným umístěním silničních betonových panelů nad kabelovou trasou SEK),
- 6.9. - ochranu SEK v místech, kde podzemní komunikační vedení vystupuje ze země (vstupy do budov, rozvaděčů, na sloupy, trasy kabelu na mostech a propustcích apod.) a také ochranu komunikačních vedení a závěrů v objektech,
- 6.10. - odpovídající ochranu kabelových souborů a zařízení, včetně vytyčovací bodů podzemního komunikačního vedení (ochranné a označující prvky, tzn. žlaby, chráničky, HDPE trubky, kabelové označníky, markery, ...),
- 6.11. - aby organizace provádějící zemní práce zhuťnila zeminu pod kabelem před jeho zakrytím po vrstvách (záhozem) a vyzvala servisní organizaci (*kontakty naleznete na www.cdt.cz, sekce **O nás – Informace pro stavebníky***) k provedení kontroly před zakrytím SEK, zda není vedení (zařízení) viditelně poškozeno a zda byly dodrženy příslušné normy a stanovené podmínky,
- 6.12. - aby nad trasou podzemního komunikačního vedení a v jejím ochranném pásmu byl dodržován zákaz skládek, deponií materiálu, vysazování trvalých porostů a budování zařízení, která by znemožnila přístup ke kabelům. Bez souhlasu správce nesnižovat ani nezvyšovat vrstvu zeminy nad SEK,
- 6.13. - aby při křížení, příp. souběžích podzemní SEK byla dodržena ČSN 73 6005 „Prostorové uspořádání sítí technického vybavení“,
- 6.14. - aby při provádění zemních prací byla dodržena ČSN 33 2160 „Předpisy pro ochranu sdělovacích vedení a zařízení před nebezpečnými vlivy trojfázových vedení VN, VVN a ZVV“ a ČSN 33 2000-5-54 „Uzemnění a ochranné vodiče“,
- 6.15. - ohlášení ukončení stavby servisní organizaci, včetně správce a jeho pozvání ke kolaudačnímu řízení.

7. POVINNOSTI STAVEBNÍKA V PŘÍPADĚ PŘEKLÁDKY SEK

- 7.1. V případě vyvolané překládky SEK je nutno uzavřít „Smlouvu o vynucené překládce podzemního komunikačního vedení“ se správcem SEK.
- 7.2. Stavebník, který překládku vyvolal, je dle ustanovení § 104 odst. 17 Zákona o elektronických komunikacích č. 127/2005 Sb. povinen uhradit veškeré náklady na nezbytné úpravy dotčeného úseku SEK, a to na úrovni stávajícího technického řešení.

8. ROZHODNÉ PRÁVO

- 8.1. V případě rozporu mezi Vyjádřením a těmito Všeobecnými podmínkami mají přednost ustanovení Vyjádření, pokud není těmito Všeobecnými podmínkami stanoveno jinak.
- 8.2. Případné rozpory nebo výjimky z jednotlivých ustanovení řeší správce SEK.

9. ZÁVĚREČNÁ USTANOVENÍ

- 9.1. Stavebník, žadatel nebo jím pověřená třetí osoba je počínaje dnem převzetí Vyjádření povinen užít informace a data uvedená ve Vyjádření pouze a výhradně k účelu, pro který mu byla poskytnuta. Stavebník, žadatel nebo jím pověřená třetí osoba není oprávněn informace a data rozšiřovat, pronajímat, půjčovat či jinak umožnit jejich užívání třetí osobou bez předchozího písemného souhlasu správce SEK.
- 9.2. Nedodržení těchto Všeobecných podmínek je hrubým porušením právní povinnosti podle Zákona č. 127/2005 Sb., o elektronických komunikacích a Zákona č. 266/1994 Sb. o drahách.

Stanislava Sedláčková
Signal Projekt s.r.o.
Vídeňská 55/546
639 00 Brno

Číslo jednací 2202416496

Datum 22.7.2024

Vyřizuje Hana Tintěrová

telefon +420 728 528 775

e-mail Hana.Tinterova@cdt.cz

Věc:

Vyjádření k existenci sítí elektronických komunikací - Informace o poloze

Název stavby: **Oprava zabezpečovacího zařízení v žst. Doudleby n.O.**

Ze vzájemné polohy průběhu sítí elektronických komunikací v majetku **ČD - Telematiky a.s.** a území přímo ovlivněného stavebními pracemi vyplývá, že při stavebních pracích **dojde ke styku s prostředky sítí elektronických komunikací** nebo stavební práce budou probíhat v jejich ochranném pásmu dle §102 zák. č. 127/2005 Sb., o elektronických komunikacích.

V zájmovém území určeném a vyznačeném žadatelem **se nenachází** další prostředky sítí elektronických komunikací **v majetku ČD - Telematiky a.s.** nebo **v majetku jiných vlastníků**, kteří pověřili správou svých sítí elektronických komunikací ČD - Telematiku a.s. pokud tiito nejsou uvedeni výše a zájmové území nezasahuje do ochranného pásma těchto sítí dle §102 zák. č. 127/2005 Sb., o elektronických komunikacích.

Vyjádření k prostředkům sítí elektronických komunikací Správy železnic s.o. ve správě ČD - Telematiky a.s. vám bude vyhotoveno samostatně.

Vyjádření je platné pouze pro získání **informací o výskytu sítí elektronických komunikací** v zájmovém území určeném a vyznačeném žadatelem včetně stanoveného důvodu vyjádření.

Žadatel **není oprávněn** užít toto vyjádření k podání žádosti o vydání jakéhokoliv správního rozhodnutí či jiného rozhodnutí mající obdobný charakter podle zákona 183/2006 Stavební zákon. Pro již zmíněné účely je žadatel povinen zažádat ČD - Telematiku a.s. o udělení souhlasu se stavebními činnostmi prováděnými v blízkosti sítí elektronických komunikací dle § 102 odst. 3 dle zákona č. 127/2005 Sb. o elektronických komunikacích, s přesným zaznačením umístění stavby.

Žadatel je povinen k žádosti přiložit koordinační situaci stavby se zakreslenou polohou sítě elektronických komunikací společnosti ČD - Telematika a.s. a Technickou zprávu (s popisem rozsahu a způsobu provedení činností a zajištěním ochrany dotčených sítí).

Pro přesný průběh dotčených sítí elektronických komunikací pro zanesení do projektové dokumentace lze využít vytyčení. Vytyčení sítí elektronických komunikací bude provedeno na základě písemné objednávky zaslané písemně na korespondenční adresu uvedenou v zápatí tohoto vyjádření nebo elektronicky na podpora@cdt.cz. Na objednávce musí být uvedeno jednací číslo vyjádření a datum vydání vyjádření. V případě, že žadatelem je právnická osoba, musí být na objednávce uvedeno navíc IČO, DIČ a bankovní spojení objednatele. Termín, způsob a formu vytyčení je nutné řešit individuálně s pracovníkem provádějící vytyčení po telefonické dohodě. Kontakty naleznete zde: www.cdt.cz/cs/o-nas/informace-pro-stavebniky/. Žadatel nese veškeré náklady na provedení vytyčení, a to včetně případných prací geodetické kanceláře, pokud to situace vyžaduje.

Vyjádření pozbývá platnosti dne 22.7.2026

Specifické podmínky ČD - Telematiky a.s. jsou uvedeny v příloze.

Počet příloh: 2

ČD - Telematika a.s.
Pernerova 2819/2a
130 00 Praha 3

Žádost je možné podávat elektronicky na vyjadreni.cdt.cz nebo e-mailem na helpdesk@cdt.cz.

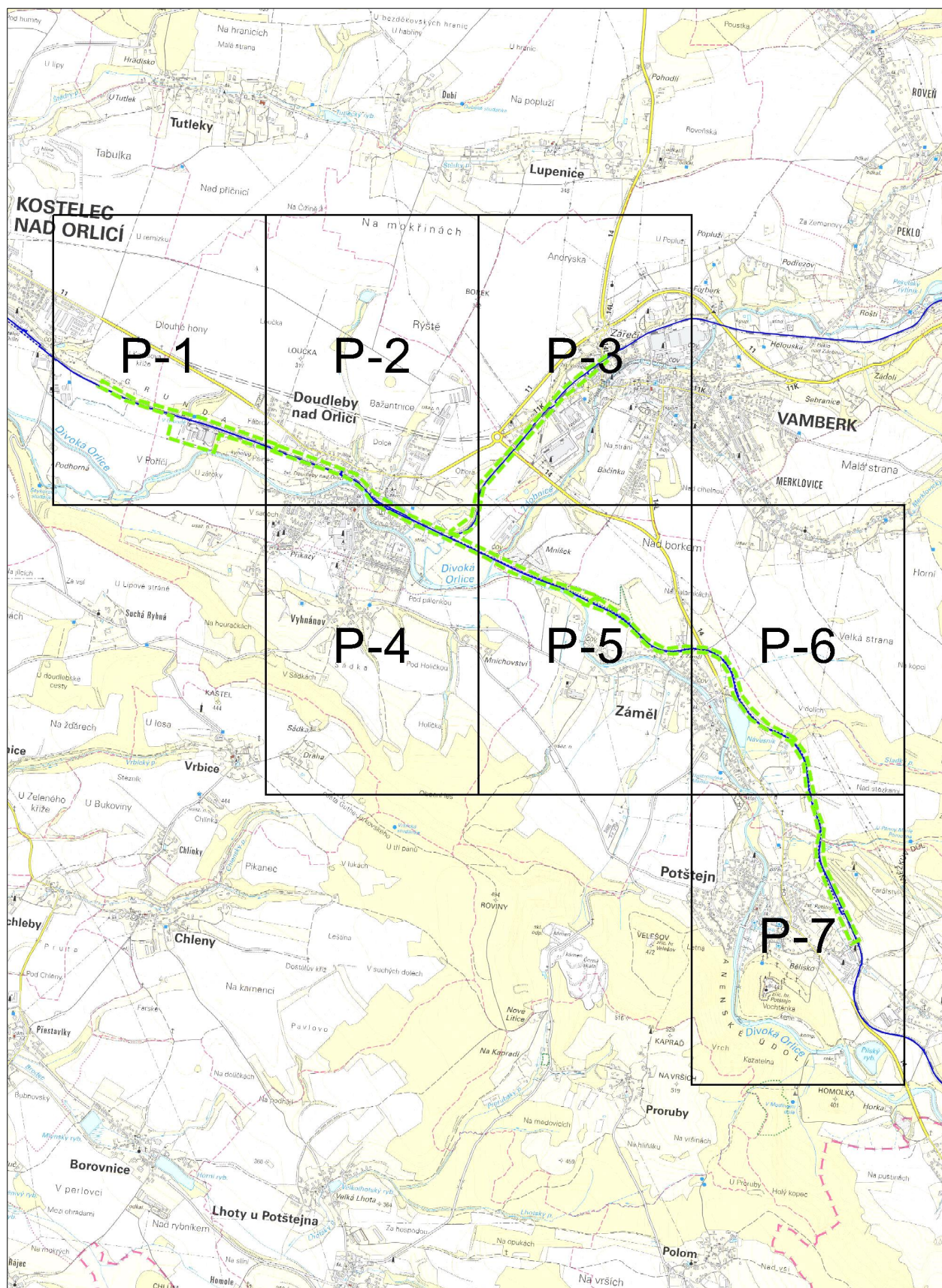
www.cdt.cz



Příloha k vyjádření číslo jednací: 2202416496

Přehledka

Podkladová data (c) ČUZK



www.cdt.cz

ČD - Telematika a.s. | akciová společnost | Korespondenční adresa: Pod Táborem 369/8a | 190 00 Praha 9 | tel.: +420 972 225 555

Sídlo společnosti: Pernerova 2819/2a | 130 00 Praha 3 | IČ: 61459445 | DIČ: CZ61459445 | Vedená u Městského soudu v Praze, spisová značka B 8938

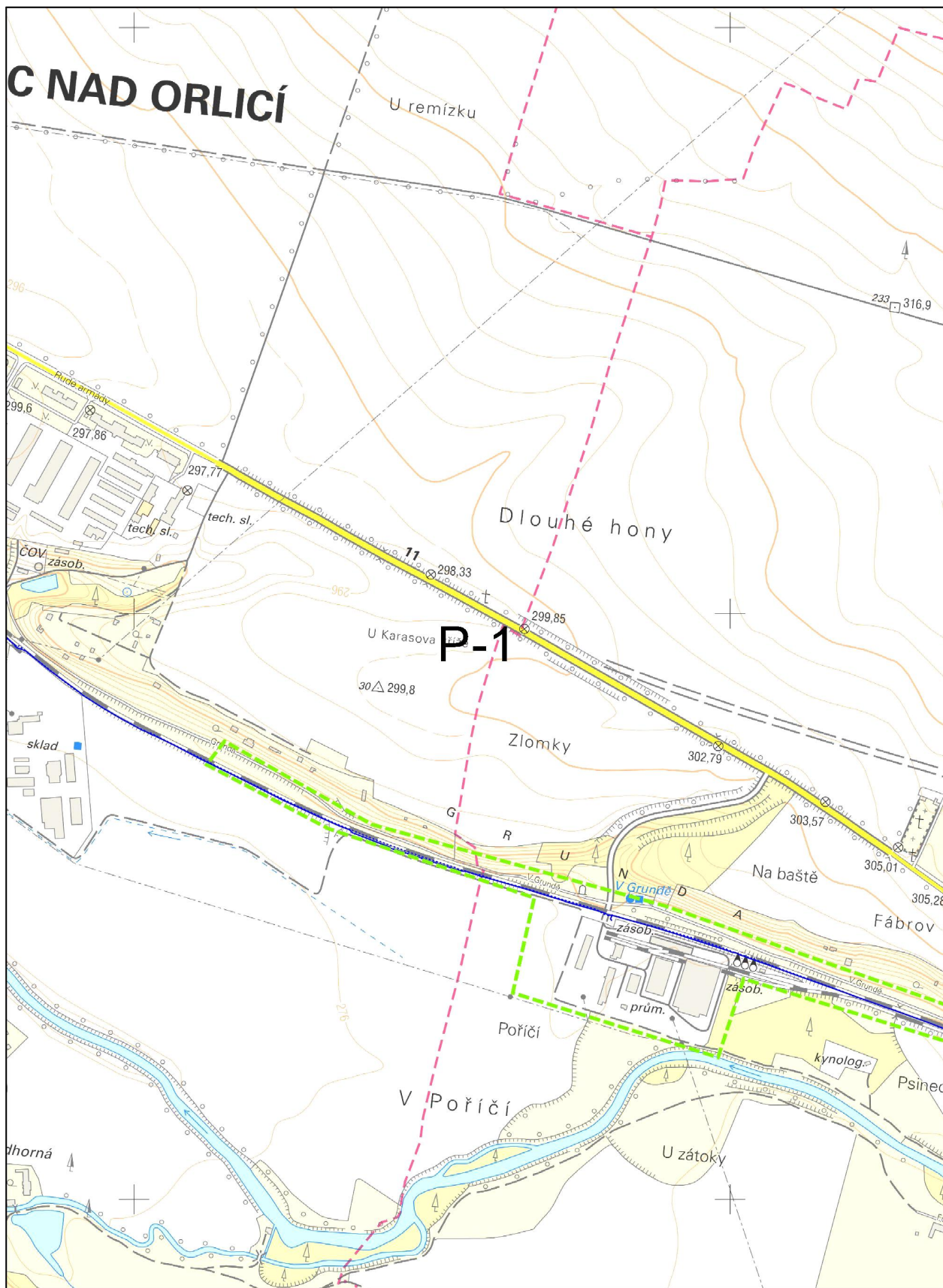


ČD-TELEMATIKA

Příloha k vyjádření číslo jednací: 2202416496

Situace: 1/7

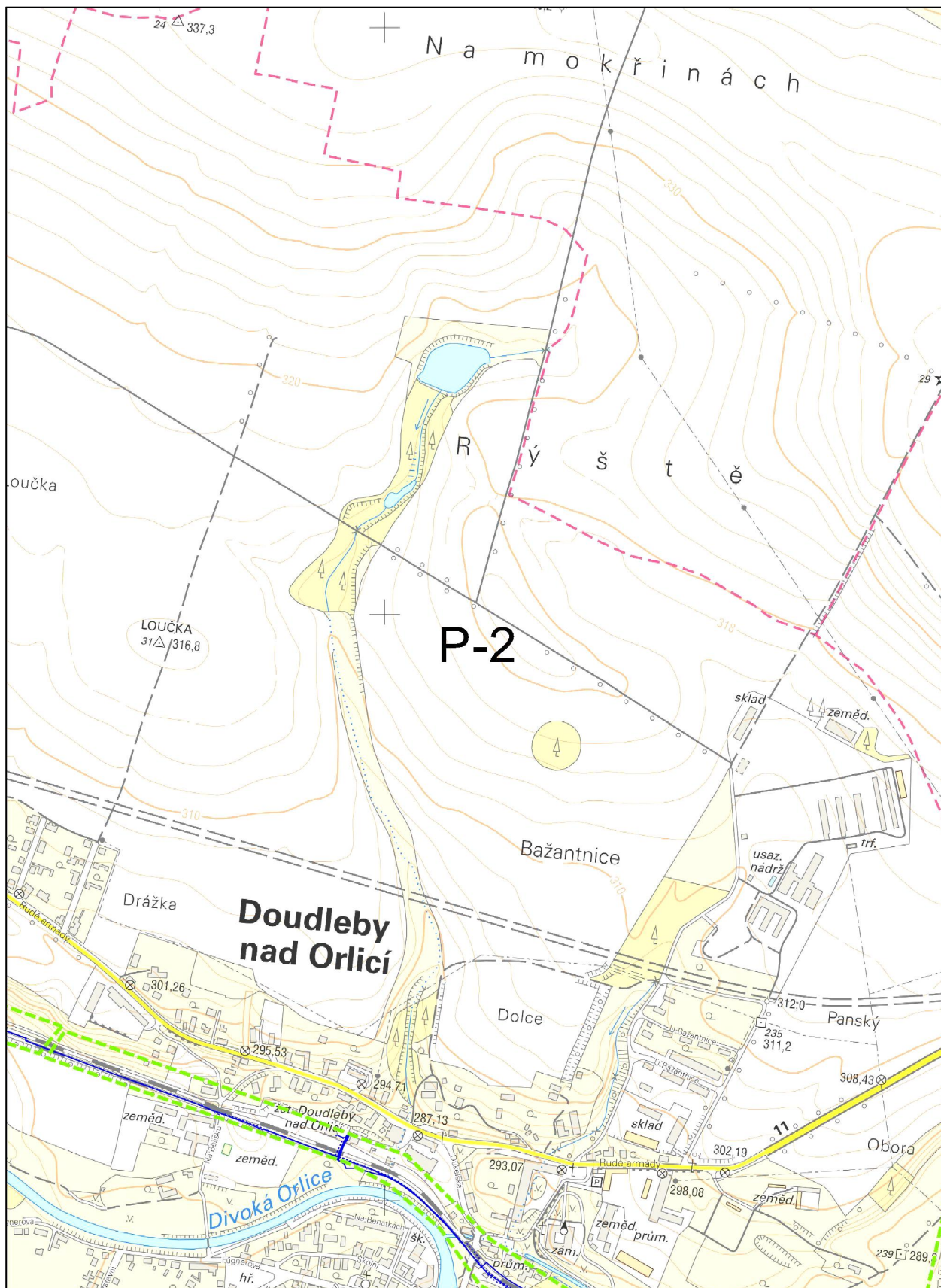
Podkladová data (c) ČUZK



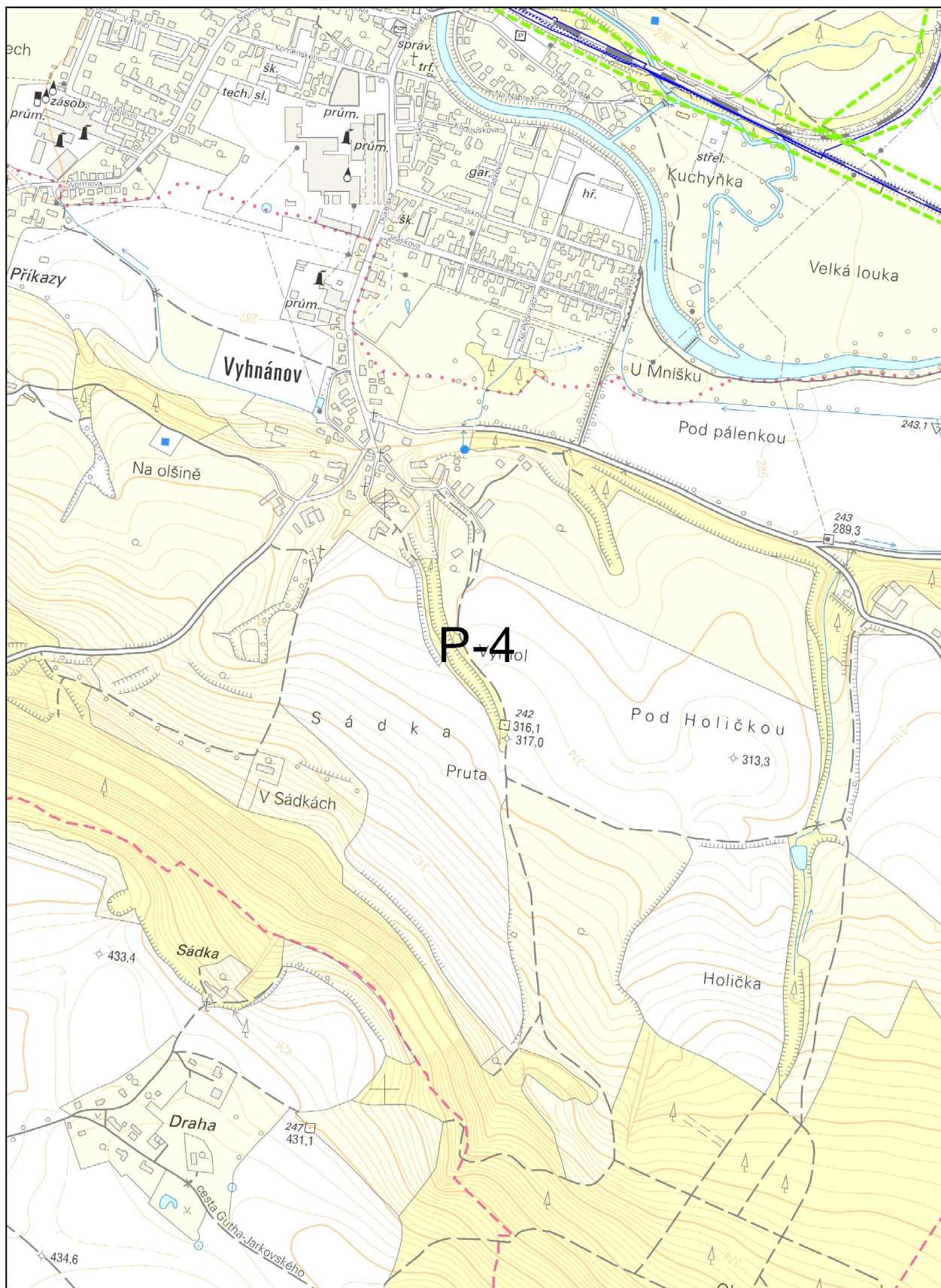
www.cdt.cz

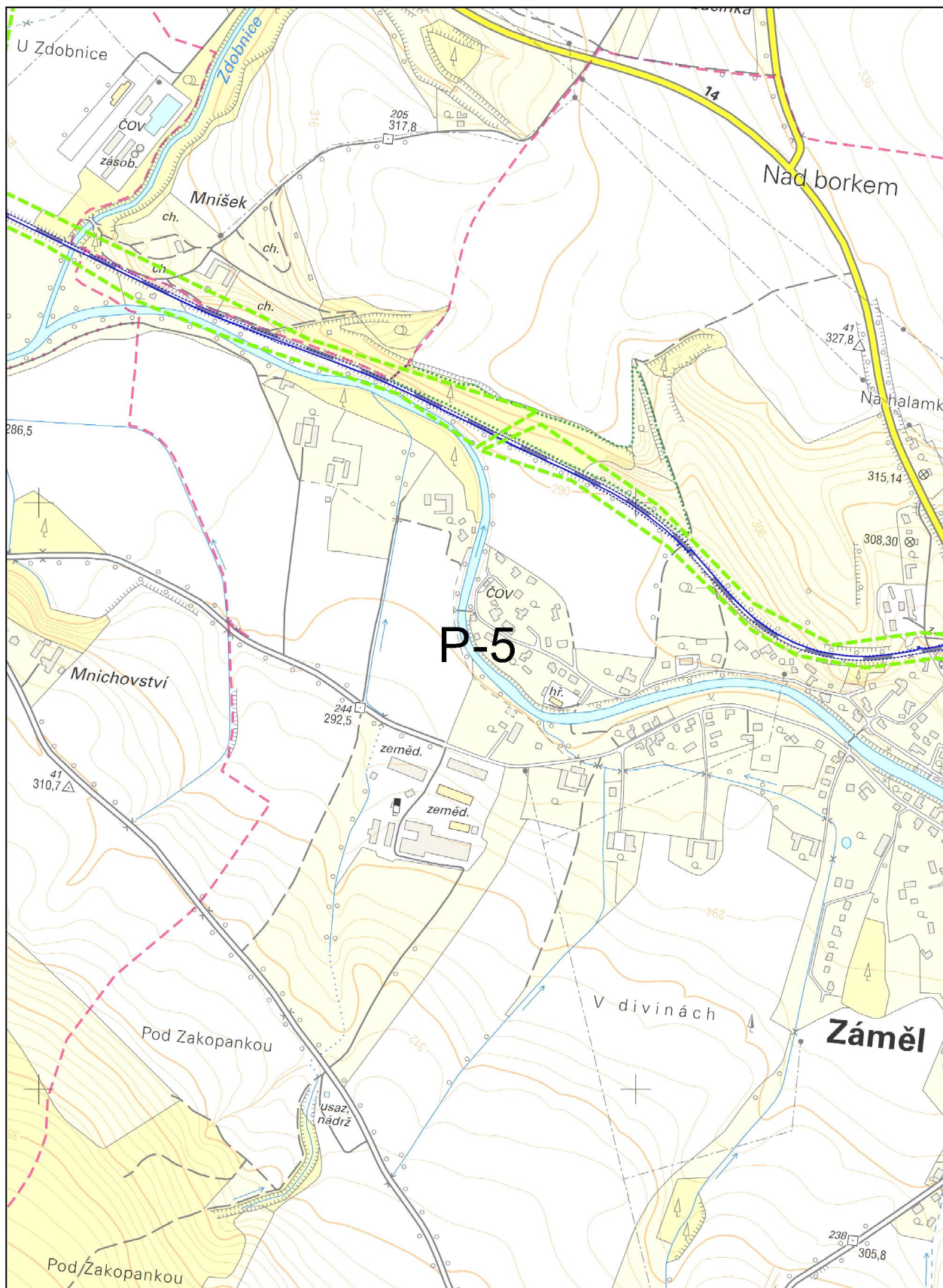
ČD - Telematika a.s. | akciová společnost | Korespondenční adresa: Pod Táborem 369/8a | 190 00 Praha 9 | tel.: +420 972 225 555

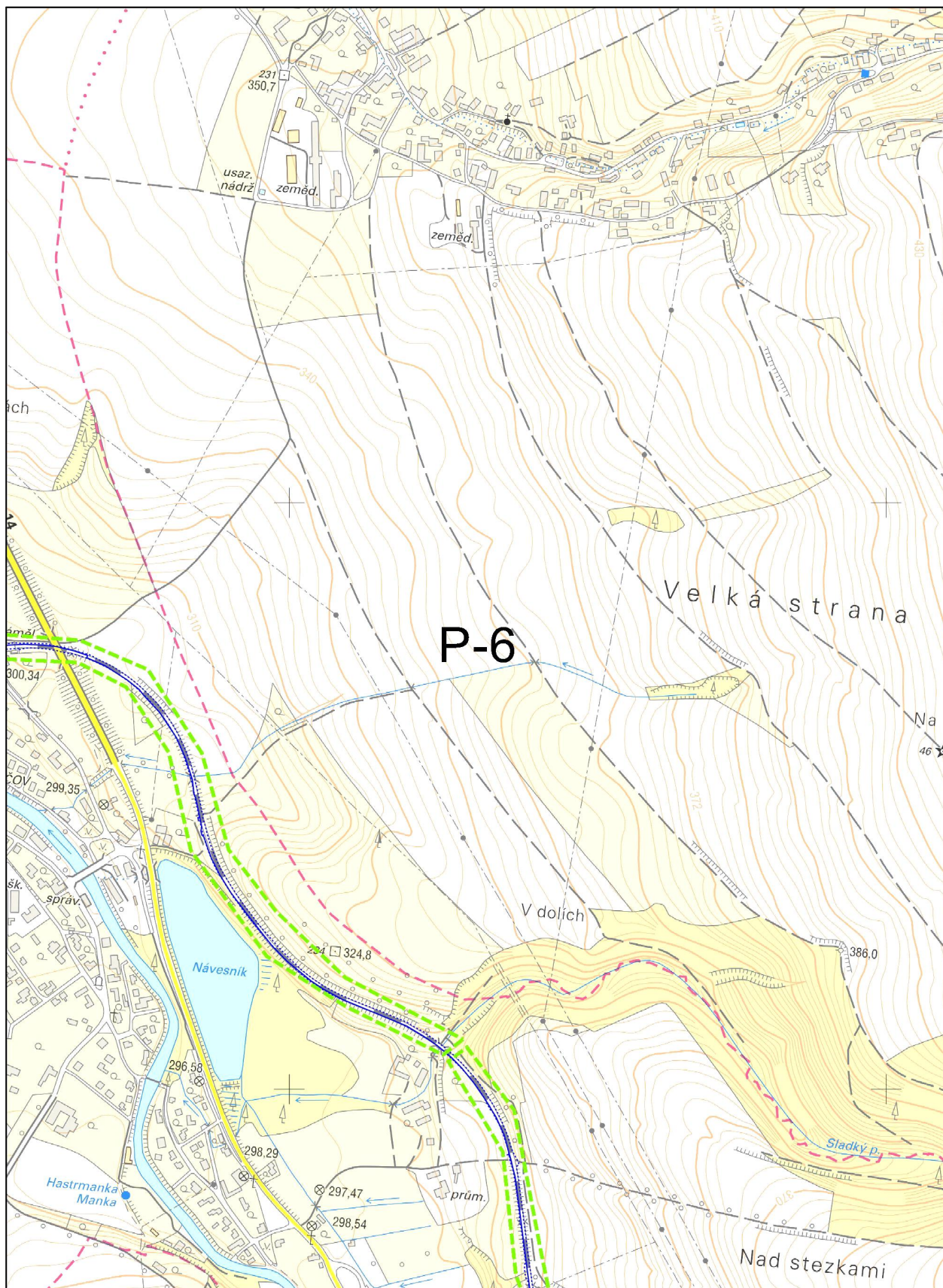
Sídlo společnosti: Pernerova 2819/2a | 130 00 Praha 3 | IČ: 61459445 | DIČ: CZ61459445 | Vedená u Městského soudu v Praze, spisová značka B 8938









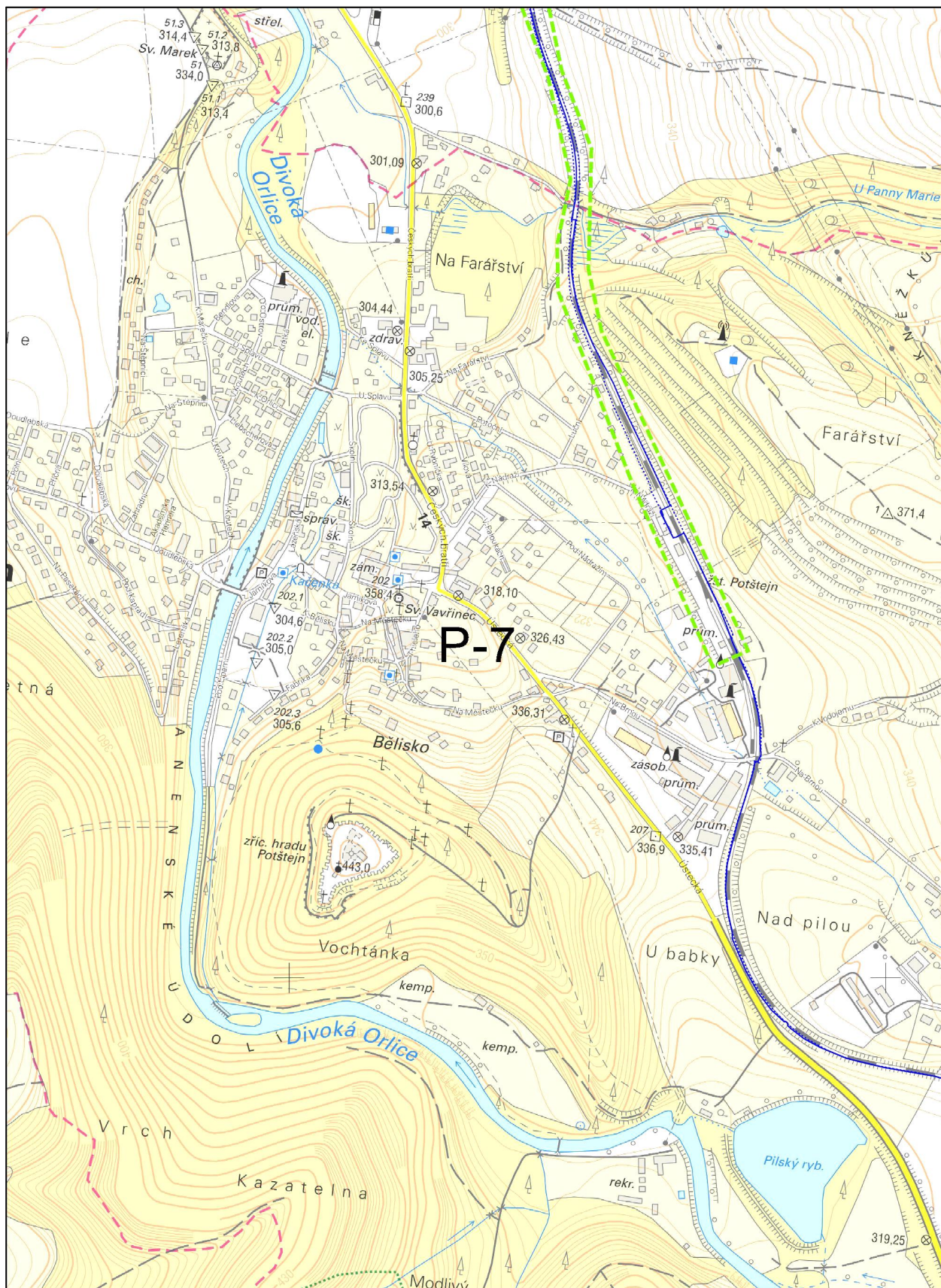




Příloha k vyjádření číslo jednací: 2202416496

Situace: 7/7

Podkladová data (c) ČUZK



www.cdt.cz

Specifické podmínky ČD- Telematika a.s.

pro stavební činnosti v blízkosti komunikačních vedení ve vlastnictví ČD – Telematika a.s.

Vydané v souladu s ustanovením § 1751 a násl. zákona č. 89/2012 Sb. občanský zákoník v platném znění
obchodní společnosti ČD – Telematika a.s., IČ: 614 59 445, se sídlem Praha 3, Perneroва 2819/2a, 130 00, spisová
značka B 8938 vedená u Městského soudu v Praze (dále jen „ČD-T“)

1. Předmět Podmínek

1.1. **Co obsahují:** Tyto Podmínky obsahují:

- a) povinnosti stavebníka jemu stanovené obecně závaznými právními předpisy České republiky, na jejichž dodržování ČD-T trvá,
- b) povinnosti určené stavebníkovi ČD-T z titulu vlastnického práva ke komunikačnímu vedení, které je stavbou stavebníka dotčeno, a dále
- c) závazný způsob pro vytyčení trasy komunikačního vedení ve vlastnictví ČD-T.

2. Pojmy užívané v Podmínkách

- 2.1. **Stavebník:** stavebníkem se dle těchto Podmínek rozumí osoba, která pro sebe žádá vydání stavebního povolení nebo ohlašuje provedení stavby, terénní úpravy nebo zařízení a dále osoba, která výše uvedené provádí, pokud nejde o stavebního podnikatele realizujícího stavbu v rámci své podnikatelské činnosti.
- 2.2. **ZoEK:** zákon č. 127/2005 Sb. o elektronických komunikacích v platném znění
- 2.3. **StavZ:** zákon č. 183/2006 Sb. o územním plánování a stavebním řádu v platném znění
- 2.4. **Komunikační vedení:** síť elektronických komunikací, tak jak je tato vymezena v § 2 písm. h) ZoEK, ve vlastnictví ČD-T
- 2.5. **Kontakt:** viz vyhotovené vyjádření nebo Help desk Zákaznické centrum, tel.: 972 111 555, e-mail: helpdesk@cdt.cz
- 2.6. **Ochranné pásmo komunikačního vedení:** pásmo, které u podzemního komunikačního vedení činí 0,5m po stranách krajního vedení.
- 2.7. **Smluvní podmínky:** Tyto Podmínky tvoří v případě uzavření smluvního vztahu se stavebníkem spolu s platnou smlouvou „smluvní podmínky“.
- 2.8. Veškeré ostatní pojmy užívané těmito Podmínkami je nutné vykládat dle obecně závazných právních předpisů, zejména pak dle StavZ a ZoEK.

3. Povinnosti stavebníka při stavbě

- 3.1. Pro účely překládky komunikačního vedení ve vlastnictví ČD-T je stavebník **povinen uzavřít** se společností ČD-T **Smlouvu o realizaci přeložky kabelových sítí ČD – Telematika a.s.**

Dle §104 odst.17 ZoEK nese stavebník, který vyvolal překládku komunikačního vedení, náklady spojené s nezbytnými úpravami dotčeného úseku vedení sítě elektronických komunikací, a to na úrovni stávajícího technického řešení.

- 3.2. Stavebník je povinen, v souladu se ZoEK, učinit veškerá potřebná opatření k tomu, aby nedošlo k poškození komunikačních vedení stavebními pracemi, zejména tím, že:
- písemně vyrozumí organizaci, která vydala vyjádření, o svém úmyslu provádět stavební práce v blízkosti komunikačního vedení, a to nejméně 15 dnů předem,
 - před zahájením zemních prací zajistí vytyčení polohy komunikačního vedení přímo na staveništi, a to v dostatečně časovém předstihu
 - zajistí, aby nebyly prováděny zemní práce, nebo terénní úpravy v ochranném pásmu komunikačního vedení bez souhlasu jeho vlastníka, tj. ČD-T.
 - prokazatelně seznámí všechny pracovníky, kteří budou provádět práce, s polohou komunikačního vedení. Výkop v blízkosti kabelové trasy musí být prováděn ručně a pod dozorem. V případě manipulace s kabelem je nutná konzultace s technikem ČD-T.
 - zajistí odpovídající ochranu komunikačního vedení dle obecně závazných právních předpisů a norem, pokud bude jeho trasa projížděna vozidly nebo stavební mechanizací.

www.cdt.cz

- provede výkop kontrolních sond v případě jakýchkoliv pochybností o trase komunikačního vedení vyznačené ve výkresové dokumentaci,
 - vyzve ČD-T prostřednictvím kontaktní osoby k provedení kontroly před ukončením stavebních prací, zda nebylo pracemi zasaženo do komunikačního vedení nebo jeho ochranného pásma, nebo zda není poškozeno a zda byly dodrženy příslušné normy a podmínky stanovené ČD-T,
 - zajistí, aby nad trasou komunikačního vedení nebyly budovány trvalé stavby, skládky, zařízení a vysazovány trvalé porosty, které by znemožnily přístup ke komunikačnímu vedení (např. trvalých parkovišť, apod.),
 - nesníží ani nezvýší bez souhlasu ČD-T krytí trasy komunikačního vedení,
 - zajistí, aby při případném křížení, nebo souběžích podzemních sítí byla dodržena ČSN 73 6005 „Prostorové uspořádání sítí technického vybavení“,
 - bude provádět veškeré práce dle podmínek stanovených obecně závaznými právními předpisy, zejména pak ZoEK, StavZ a zákon č. 266/1994 Sb. (zákon o drahách),
 - bude při provádění zemních prací dodržena ČSN 73 6133 „Návrh a provádění zemního tělesa pozemních komunikací“, ČSN 33 2160 „Předpisy pro ochranu sdělovacích vedení a zařízení před nebezpečnými vlivy trojfázových vedení VN, VVN a ZVV“ a ČSN 33 2000-5-54 ed. 3 „Uzemnění a ochranné vodiče“,
 - neprodleně ohlásí případné poškození komunikačního vedení kontaktní osobě a na dohledové centrum sítě ČD-T, tel: **+420 210 021 666**,
 - ohlásí kontaktní osobě ukončení stavby servisu kabelových sítí, který vydal vyjádření a jeho pozvání ke všem úkonům v řízení o povolení užívání stavby.
- 3.3. Stavebník je srozuměn s tím, že **nedodržením těchto podmínek může dojít k hrubému porušení zákona č. 266/1994 Sb. zákon o drahách a ke spáchání správního deliktu podle ZoEK. Dle § 118 odst. 22 písm. a) ZoEK může být stavebníkovi za uvedený správní delikt uložena pokuta až do výše 2 000 000,- Kč. Dle §119 odst. 7 ZoEK může být stavebníkovi za uvedený přestupek uložena pokuta až do výše 100 000,- Kč. Tím však není dotčeno právo ČD-T požadovat po stavebníkovi náhradu škody, a to jak škody skutečné, tak ušlého zisku.** Stavebník je srozuměn s tím, že nese veškeré náklady na uvedení komunikačního vedení do původního stavu v případě, že dojde v souvislosti s realizací stavby k jeho poškození.
- 3.4. **Veškeré činnosti spojené s manipulací, přeložkami či překládkami komunikačních vedení jsou nezadatelné a je oprávněna je vykonávat pouze ČD-T.**
4. **Povinnosti stavebníka při vytyčování trasy komunikačního vedení ve vlastnictví ČD-T**
- 4.1. Stavebník je povinen zadat sdělení polohy a vytyčení trasy komunikačního vedení výlučně ČD-T. Cena uvedených činností bude stanovena dle platného ceníku ČD-T.
- 4.2. Je-li vytyčení stavebníkem požadováno do tří (3) dnů od data doručení žádosti (objednávky) na vytyčení, bude do celkové částky za vytyčení připočten expresní příplatek ve výši 30% z celkové částky.
- 4.3. V případě, kdy musí být vytyčení provedeno geodetickou kanceláří, nese stavebník veškeré náklady s tím spojené.
- 4.4. Vytyčení komunikačního vedení bude provedeno na základě písemné objednávky zaslané nejmeně čtrnáct (14) dnů před požadovaným termínem, případně do pěti (5) dnů před požadovaným termínem, je-li vytyčení požadováno expresně do tří (3) dnů dle bodu 4.2. Objednávka bude minimálně obsahovat: číslo vyjádření, jeho datum vydání, IČO, DIČ a bankovní spojení stavebníka. Jako dodavatel pak bude objednávkou specifikována obchodní společnost ČD-T dle identifikátorů uvedených v záhlaví těchto Podmínek. Objednávka musí být doručena na adresu provozovny ČD-T, Centrální podatelna – U2, Pod Tábořem 369/8a, 190 01 Praha 9 nebo elektronicky na podpora@cdt.cz.
- 4.5. Termín, způsob a formu vytyčení je nutné řešit individuálně po telefonické dohodě s kontaktní osobou. Kontakty naleznete na www.cdt.cz, sekce [O nás – Informace pro stavebníky](#).

Podmínky nabývají účinnosti dne **24.11.2023**.

POŠKOZENÍ KOMUNIKAČNÍHO VEDENÍ HLASTE NA TEL: +420 210 021 666

www.cdt.cz